

平成 23 年 度

高等学校入学者選抜学力検査問題

社 会

注 意 事 項

- 1 問題は、1 ページから 7 ページまであります。
- 2 解答は、すべて解答用紙に記入しなさい。

1 次の略年表を見て、(1)~(7)の問いに答えなさい。(18点)

時代	あすか 飛鳥	な ら 良	平 安	かま くら 倉	室 町	あ づち 土 山 桃	江 戸	明 治	大 正	昭 和	平 成
日本のできごと	① 大宝律令が定められる		都が平安京に移される 荘園が各地に広まる	平氏がほろびる	② 応仁の乱がおこる 守護大名が力を持ち始める	太閤検地がはじまる	享保の改革がはじまる	③ ペリーが浦賀に来る	④ 日露戦争がおこる 第一次世界大戦に参戦する	⑤ 民主化が進められる	

(1) 傍線部①によって、律令国家の基礎が固まった。律令制のもとでは、戸籍にもとづいて6歳以上のすべての人々に口分田があたえられるしくみが定められていた。このしくみは何とよばれるか。その名称を書きなさい。

(2) 鎌倉時代の人々の生活に関する a, b の問いに答えなさい。

a 資料1は、鎌倉時代に、紀伊国の^{きいのに}荘園の農民が書いた訴状の一部である。資料1から、鎌倉幕府が成立したのちに、農民がだれから負担を課せられていたかが読み取れる。鎌倉幕府が成立したのち、農民はだれから負担を課せられていたか。資料1

資料1

荘園領主様への材木の納入が遅れていることについてですが、地頭が、上京する時や近くでの工事の時などに人夫が必要だと言っては大勢の者をこき使いますので、暇がありません。残ったわずかの者で山から材木を運ぼうとしたところ、逃亡した農民の耕地に麦をまけと、地頭に追い返されてしまいました。

(「高野山文書」より、一部を要約)

b 人々の間には新しい仏教が広まった。資料2は、当時広まった2つの宗派と開いた人、その教えの一部を示している。当時の人々の

資料2

浄土宗	ほうねん 法然	一心に「南無阿弥陀仏」と念仏をととなえれば、救われる。
曹洞宗	どうげん 道元	ひたすら座禅に打ち込めば、さとりを開くことができる。

間に新しい仏教が広まった理由を、資料2から分かる2つの宗派に共通してみられる特徴に着目して、簡単に書きなさい。

(3) 傍線部②以降、各地に戦国大名が登場するようになった。戦国大名の中には、領国支配をおこなうために、独自のきまりをつくった者もいた。彼らがつくった独自のきまりは、一般に、何とよばれるか。その名称を書きなさい。

(4) 略年表中のAの期間に関する a, b の問いに答えなさい。

a グラフ1は、百姓一揆の発生件数を示している。また、表1は、大きなききんが起こった時期を示している。グラフ1と表1から考えられる、百姓一揆の発生件数と大きなききんが起こった時期との関係を、簡単に書きなさい。

グラフ1

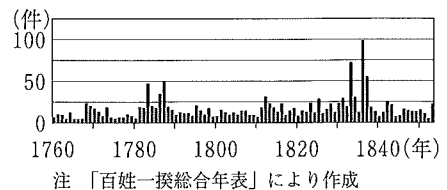


表1

	時 期
天明のききん	1782年~1787年
天保のききん	1833年~1830年代後半

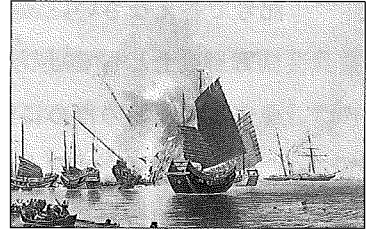
b 次のア～ウは、いずれも㉔の期間のできごとである。ア～ウを、時期の古い順に並べ、記号で答えなさい。

- ア ^{まつだいらさだのぶ}松平定信は、凶作に備え米の備蓄をさせるなど、農村の立て直しをはかった。
- イ 町奉行所の役人であった大塩平八郎が、「救民」をかかげて大阪^{おおさか}で挙兵した。
- ウ 財政再建をはかった田沼意次^{たぬまおきつぐ}は、打ちこわしなどが増加するなかで老中^{ろうじゅう}を罷免された。

(5) 次の [] 中の文は、幕府が傍線部③の要求を受けいれ、開国した背景について述べたものである。これに関する a, b の問いに答えなさい。

幕府が開国の要求に応じた背景には、アヘン戦争の影響があったといわれる。右の図1は、アヘン戦争の絵である。炎上している帆船が(㉕)の船で、右奥の蒸気船は(㉖)の船である。この戦争では(㉕)が敗れた。(㉖)では、すでに18世紀後半から世界に先駆けて [] が始まっており、19世紀には「世界の工場」とよばれていた。

図1



a 次のア～エの中から、文中の(㉕)、(㉖)に当てはまる国の、正しい組み合わせを1つ選び、記号で答えなさい。

- ア ㉕ インド ㉖ イギリス イ ㉕ 清 ㉖ アメリカ
- ウ ㉕ 清 ㉖ イギリス エ ㉕ インド ㉖ アメリカ

b 文中の [] に当てはまる、機械および動力の発明や工夫による工業の発達とそれにならう社会や生活の変化をあらわす語を書きなさい。

(6) 傍線部④に関する a, b の問いに答えなさい。

a 戦場の弟の身を案じ、「君死にたまふことなかれ」という詩を発表した人物はだれか。次のア～エの中から1人を選び、記号で答えなさい。

- ア ^{よさのあきこ}与謝野晶子 イ 平塚らいてう ウ ^{ひぐちいちよう}樋口一葉 エ 津田梅子

b 傍線部④の勝利で韓国^{かんこく}での優位を得た日本は、韓国に対して、外交権を奪って保護国とし、やがて内政の実権も握ると軍隊を解散させた。その後日本は、1910年に、韓国をどのような立場においたか。このとき置かれた統治機関の名称とあわせて、簡単に書きなさい。

(7) 傍線部⑤に関する a, b の問いに答えなさい。

a 農村では、それまでの地主・小作関係を改め、小作人に耕地をあたえて多くの自作農をうみだす政策が実施された。この政策は何とよばれるか。その名称を書きなさい。

b 資料3は、大日本帝国憲法のもとでの国民(臣民)の権利の一部を示したものである。大日本帝国憲法にかわって制定された日本国憲法では、基本的人権が保障されるようになった。日本国憲法では、基本的人権はどのような権利として保障されているか。資料3のように定められていた大日本帝国憲法のもとでの国民の権利との違いが分かるように、簡単に書きなさい。

資料3

大日本帝国憲法

第22条 日本臣民は法律の範囲内において、居住^{および}及^{および}移転の自由を有す。

第29条 日本臣民は法律の範囲内において、言論著作印行集会及結社の自由を有す。

注 印行：印刷し、発行すること

2 次の(1)~(4)の問いに答えなさい。なお、地図1の中の[A]~[E]は県を示している。(14点)

(1) 地図1のア~エの経線のうち、日本の標準時を決めている東経135度の線を示しているものを1つ選び、記号で答えなさい。

(2) 地図1の堺市に関するa~cの問いに答えなさい。

a 堺市は、古くから港町として知られている。この町の歴史について述べた文を、次のア~エの中から1つ選び、記号で答えなさい。

ア 武士として初の太政大臣になった平清盛が、宋との貿易のために整備した。

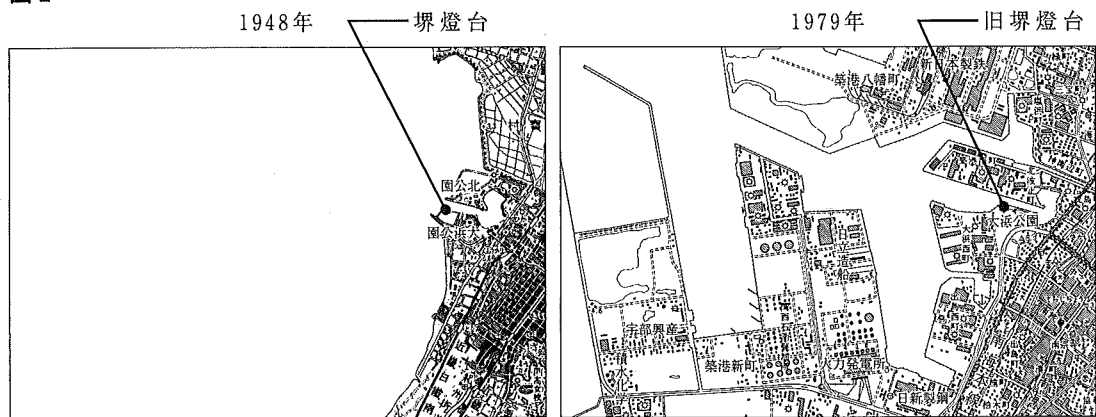
イ 「天下の台所」とよばれ、諸藩の蔵屋敷が集中し、全国の米や特産物が運び込まれた。

ウ 日明貿易などで発展し、有力な商人を中心として、寄合によって自治が行われた。

エ 開国後、最も早く開かれた港の1つで、アメリカ船の食料・水などの補給地となった。

b 図2は、堺市周辺の同一地域の、1948年と1979年の地形図である。図2の堺燈台は、船舶の安全のため1877年から大阪湾を照らし続けたが、高度経済成長期に廃止され、その後現在までに、いくつかの新しい灯台が設置された。堺燈台は、1972年に旧堺燈台として史跡に指定され、建物は現在も保存されている。堺燈台が廃止され、新しい灯台が設置された理由として図2から分かることを、簡単に書きなさい。

図2



注 国土地理院発行5万分の1地形図「大阪西南部」などにより作成

c 堺市は、現在、国の「環境モデル都市」に認定され、二酸化炭素の排出量を削減する取り組みを行っている。資料4は、この取り組みをはじめめるに当たって、堺市議会が行った宣言の一部である。資料4の下線部には、国連環境開発会議(地球サミット)などで提案された、現在と将来の世代の必要をともに満たすことを見すえたある考え方が込められている。

この考え方は一般に何とよばれるか、書きなさい。

資料4

堺・クールシティ宣言に関する決議
1 徹底した省エネルギー対策と太陽光・バイオマスなど多種多様なエネルギーの活用等により、環境保全と経済成長が両立した産業構造へ転換する。(堺市資料より)

(3) 農業などの産業に関する a～c の問いに答えなさい。

a 表2の㉔～㉞は、それぞれ地図1の **A**, **B**, **D**, **E** のいずれかを示している。表2の㉞に当たる県を **A**, **B**, **D**, **E** の中から選び、記号で答えなさい。また、その県名も書きなさい。

表2

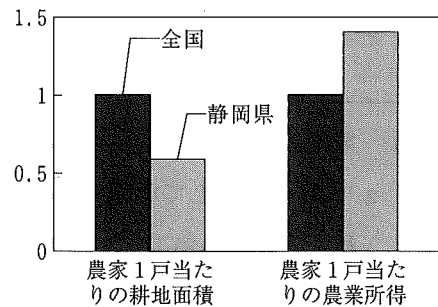
県	農業生産額(億円)	農業生産額の内訳(億円)					海面漁業生産額(億円)
		米	野菜	果実	花き	その他	
㉔	1,188	336	172	81	60	539	528
㉕	1,030	89	158	594	68	121	187
㉖	2,296	536	609	524	185	442	—
㉞	758	556	37	16	14	135	142
静岡	2,516	225	633	276	197	1,185	544

注1 「データでみる県勢2008」などにより作成
 2 海面漁業とは、海で行う漁業のこと。

b **C** では、園芸農業がさかんで、バラや菊などの生産が多い。園芸農業のうち施設園芸農業では、ビニルハウスや温室などを利用して作物の成長を早め、出荷時期を早める工夫をした方法がとられている。このような方法はもとよばれるか。その名称を書きなさい。

c グラフ2は、全国と静岡県の、農家1戸当たりの耕地面積と農家1戸当たりの農業所得を、全国¹の値を1として示している。グラフ2から、静岡県の、単位面積(一定の耕地面積)当たりの農業所得は、全国と比べてどのような状態と考えられるか。そのように考えられる理由としてグラフ2から読み取れることとあわせて、簡単に書きなさい。

グラフ2



注 関東農政局資料により作成

(4) 工業や資源に関する a, b の問いに答えなさい。

a **C** を中心とする中京工業地帯は、京浜工業地帯と並んで工業生産がさかんであり、また、工業製品出荷額のうち輸送用機械の割合がもっとも高い。これらのことは、どのような資料によって確認できるか。次のア～エの中から適切なものをすべて選び、記号で答えなさい。

- ア 全国の工業製品出荷額に占める輸送用機械製品の割合
- イ 全国のおもな工業地帯・工業地域別の工業製品出荷額
- ウ 中京工業地帯における製造事業所数の年別の推移
- エ 中京工業地帯の工業製品出荷額の製品別内訳

b 天然の鉱産資源にあまり恵まれていない日本において、近年、大量に廃棄される家庭電化製品などの中に含まれる鉱産資源の活用が注目されている。表3は、金、銀、インジウムの、世界の埋蔵量と日本の蓄積量を示している。家庭電化製品などの中に含まれる鉱産資源の活用をはかることには、日本にとってどのような利点があると考えられるか。表3から分かることに関連づけて、簡単に書きなさい。

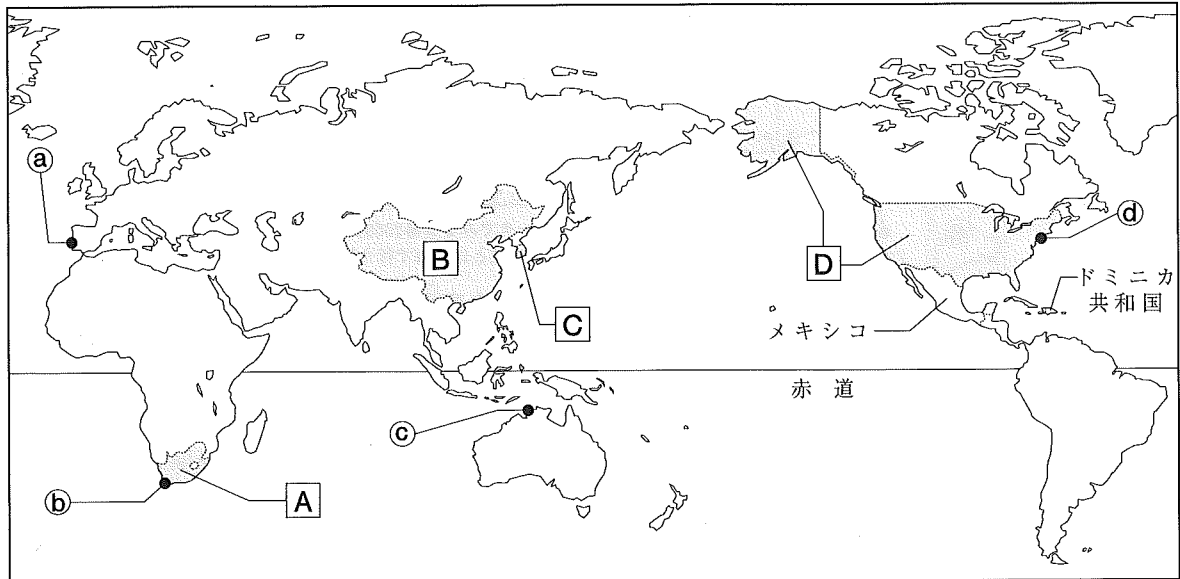
表3

鉱産資源	世界の埋蔵量(t)	日本の蓄積量(t)
金	42,000	6,800
銀	270,000	60,000
インジウム	11,000	1,700

注1 物質・材料研究機構統計資料により作成
 2 蓄積量は家庭電化製品などの中に含まれる鉱産資源の合計量のこと。
 3 インジウムは液晶パネルの電極などに用いられる。

3 次の(1)~(3)の間に答えなさい。なお、地図2の中の **A** ~ **D** は国を、**a**~**d** は都市を、それぞれ示している。(8点)

地図2



(1) 昨年サッカーのワールドカップが開催された **A** に関する a~c の間に答えなさい。

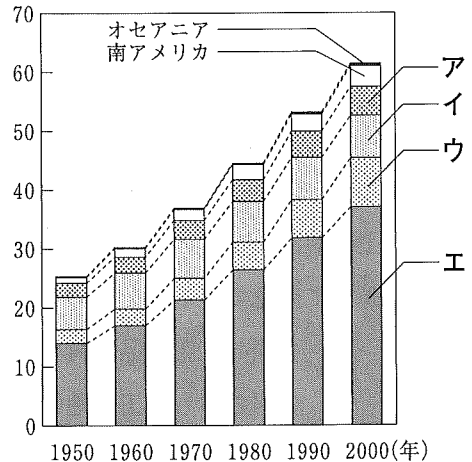
a **A** が位置している大陸は何とよばれるか。その名称を書きなさい。

b グラフ3は、1950年から2000年までの、世界の総人口の推移と、世界の6つの州ごとの人口の推移を示している。グラフ3のア~エの中から、**A** が位置している州の人口の推移に当たるものを1つ選び、記号で答えなさい。

c グラフ4のア~エは、地図2の**a**~**d**のいずれかの都市の気温と降水量を示したものである。グラフ4のア~エの中から、**b**の都市の気温と降水量を示したものを1つ選び、記号で答えなさい。

グラフ3

(億人)

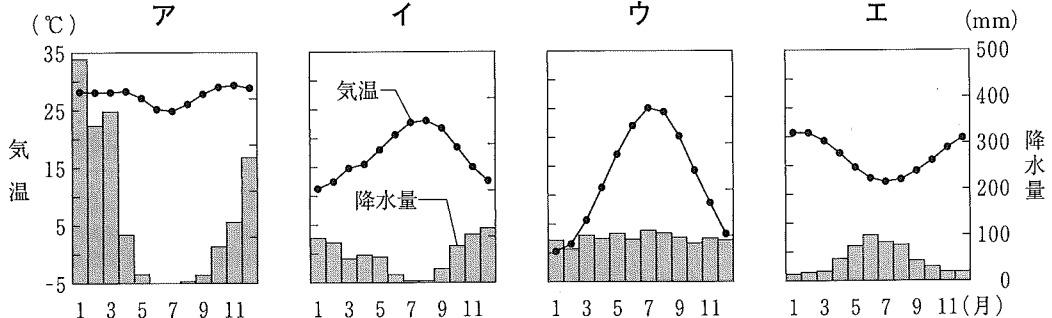


1950 1960 1970 1980 1990 2000(年)

注1 「世界の統計2010」により作成

注2 ロシアはヨーロッパ州、トルコはアジア州に含めている。

グラフ4



注 「理科年表2010」により作成

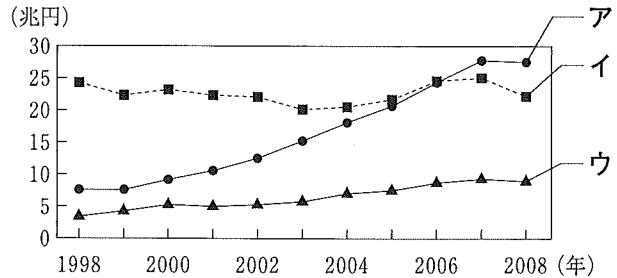
(2) 貿易に関する a; b の問いに答えなさい。

a 日本と **D** との貿易は、江戸時代末期に結ばれた条約によって始まった。この条約は何とよばれるか。その名称を書きなさい。

b **B**, **C**, **D** は、2008年における、

日本との貿易総額(輸出額と輸入額の合計額)の上位3国である。グラフ5の **A**~**ウ** は、**B**, **C**, **D** のいずれかの、日本との貿易総額の推移を示している。グラフ5から、近年、日本の貿易相手国の順位に変化があったこと

グラフ5



注「日本国勢図会2009/10」などにより作成

が分かる。グラフ5の **A** に当たる国を **B**, **C**, **D** の中から選び、記号で答えなさい。また、その国名も書きなさい。

(3) **D** には、ヒスパニックとよばれる、スペイン語を話す、メキシコやドミニカ共和国などのラテンアメリカからの移住者とその子孫が居住している。表4は、1990年、2000年、2010年の、**D** の総人口と、**D** におけるヒスパニックの人口を示している。また、表5は、2000年における、**D** と、メキシコ、ドミニカ共和国の、1人当たりの国民総所得を示している。表4から分かる、**D** の総人口におけるヒスパニックの人口の割合の推移を、その推移の理由として表5から考えられることとあわせて、簡単に書きなさい。

表4

	1990年	2000年	2010年
D の総人口(千人)	248,791	281,425	308,936
D におけるヒスパニックの人口(千人)	22,379	35,306	47,756

注1 「データブックオブザワールド2003」などにより作成
2 2010年の値は予測値

表5

国	2000年の1人当たりの国民総所得(ドル)
D	34,410
メキシコ	5,110
ドミニカ共和国	2,050

注1 「世界国勢図会2009/10」により作成
2 国民総所得は、国の経済活動の水準を示すめやすとなるもの。

4 国民生活と政治とのかかわりに関する(1)~(3)の問いに答えなさい。(10点)

(1) 国会に関する a~c の問いに答えなさい。

a 日本では、国民の代表者である国会議員が、国会において、国の重要な政治の課題について審議し決定している。このような政治のしくみは何とよばれるか。その名称を書きなさい。

b 国会は、衆議院と参議院からなる二院制をとっており、両議院の議決が異なったとき、多くの場合で衆議院の優越が認められている。このように、衆議院に参議院よりも強い権限があたえられている理由を、簡単に書きなさい。

[次のページに続く]

c 国会は、内閣総理大臣の指名を行う。内閣の首長である内閣総理大臣は、国会議員の中から国会の議決で選ばれる。これに対して、地方自治において、地方公共団体の首長は、だれによって、どのように選ばれるか。簡単に書きなさい。

(2) 国や地方公共団体が行う仕事の1つに、道路、港湾、水道、公園、学校などを人々に提供することがある。このような、人々の生活や産業の基盤となる公共的施設は、何とよばれるか。次のア～エの中から1つ選び、記号で答えなさい。

ア 公共の福祉 イ 社会資本 ウ 公的扶助 エ 社会保険

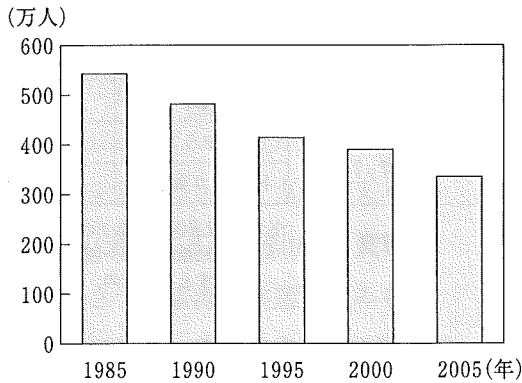
(3) 日本の食料生産を支える日本の農業は、いくつかの課題を抱えており、国や地方公共団体は、その課題解決に取り組んでいる。資料5は、2010年に出された、国がこれから進めようとしている農業政策の一部をまとめたものである。グラフ6は、日本の農業就業人口の推移を示したものである。また、グラフ7は、日本の食料自給率の推移を示したものである。グラフ6とグラフ7から考えられる、資料5で示す政策を国が打ち出した目的を、資料5の政策の要点とあわせて、70字程度で書きなさい。

資料5

- ・米、麦、大豆などの作物の生産に関して、補助金を農業者に直接交付する。
- ・農業者が作物の生産だけでなく、作物を素材として加工し販売まで行う取り組みのような、所得の増大が見込まれる取り組みについて支援する。
- ・非農家出身者も含め、新たな人材が農業を始められるように支援する。

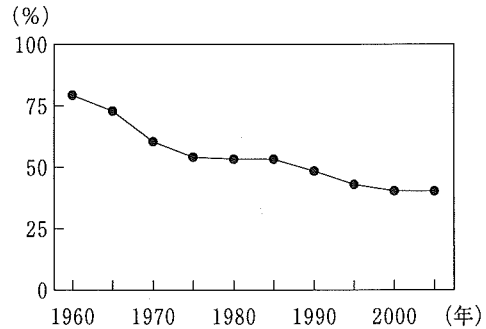
注 農林水産省資料により作成

グラフ6



注 農林水産省統計資料により作成

グラフ7



注1 農林水産省資料により作成
注2 供給熱量にもとづく自給率を示した。