

(注意) 解答はすべて解答用紙に記入しなさい。解答用紙のみ提出しなさい。

1 下の表を参考にし、(1)～(7)の問いに答えなさい。

	米	ばれいしょ	トマト	小麦	かんしょ	キャベツ	ピーマン	きゅうり	ほうれんそう	肉牛	豚	大豆
1位	北海道	北海道	熊本	北海道	(B)	(C)	(C)	群馬	千葉	北海道	(B)	北海道
2位	(A)	長崎	千葉	福岡	(C)	長野	宮崎	宮崎	埼玉	(B)	宮崎	佐賀
3位	秋田	(B)	北海道	佐賀	千葉	北海道	高知	埼玉	群馬	宮崎	(C)	宮城
4位	福島	(C)	(C)	群馬	宮崎	栃木	(B)	福島	(C)	熊本	群馬	福岡

※いずれも都道府県別に全国順位4位までを並べたもの。米・小麦・かんしょ・肉牛・豚の統計は2008年、キャベツ・ばれいしょ・ほうれんそう・きゅうり・ピーマン・大豆は2007年、トマトは2005年。農林水産省統計より作成。

(1)それぞれの農産物には地域ごとの特色がみられる。特色について説明したア～エの文のうち、誤っているものはいくつあるか、算用数字で答えよ。

ア. 米の生産上位県は北海道や東北・上信越などであるが、その理由として、稲の栽培には寒冷な地域が向いていることがあげられる。

イ. 米の生産量は表にある上位4県で全体の5割をしめており、生産されている地域がかたよっている。

ウ. 小麦や大豆は稲作の裏作として生産される県もある。

エ. 肉牛や豚の飼育はかつて飼料作物と結びついて発展した地域が多い。

(2)表中の空欄(A)～(C)に当てはまる都府県名をそれぞれ答え、さらにその都府県の位置を右の地図中のア～コから選び、記号で答えよ。

なお、同じ記号には同じ都府県が入る。

(3)右の地図は作物の栽培の北限を示しており、実線D～Fはそれぞれ、みかん、米、茶のいずれかを表している。茶と米の栽培北限に当てはまるものをD～Fより1つずつ選び、記号で答えよ。

(4)ピーマンやきゅうりの生産には共通の特色がみられる。このことについて説明した次の文の空欄(G)・(H)に当てはまる用語を答えよ。



「埼玉県や福島県など、首都圏に近いところでは、大都市向けに新鮮な野菜などを出荷する農業が展開されている。一方、宮崎県や高知県では、その暖かい気候をいかしてビニールハウスなどの施設を作り(G)栽培をおこなっている。収穫された農作物は通常の産地では出荷されない時期をねらって(H)や飛行機で東京・大阪などの大都市に運ばれている。近年は暖房のための重油の価格が高くなり、農家の収入が下がる原因になった。」

(5)平成20年度の食料自給率は前年度より少し持ち直したものの41%と低い数値だった。このように低い値となった理由について説明したア～オの文のうち、誤っているものを1つ選び、記号で答えよ。

ア. かつて国内で多く生産されていた大豆や小麦などには多くの費用がかかるようになり、国内の生産量は減少した。

イ. 畜産物の消費は伸びてきたものの、安い輸入肉が急増し、国内の畜産業者が減少した。

ウ. 減反政策により米の生産量が減り、また近年は米の輸入量が全体の30%にもなった。

エ. 日本人の米を中心とする食生活が大きく変化し、米の消費量が50年前の半以下となった。

オ. 日本の漁業が大きく衰退し、かつては自給率は100%をこえていたが、現在は約50%を輸入に頼っている。

(6)平成21年4月現在、政令指定都市は全国に18都市ある。上の地図中のア～コのうち、政令指定都市が含まれている都道府県が2つある。これらの都道府県を選び、記号で答えよ。

(7)昨年夏の報道によると、昨年はエルニーニョ現象が発生し日本では長雨や日照不足が起こり、市場では野菜不足が起き

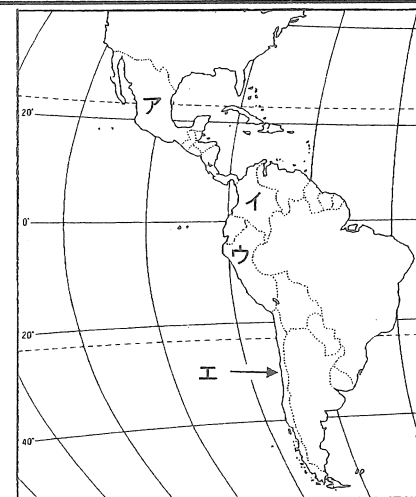
平成22年度 久留米大学附設中学校 入学試験問題

中学社会

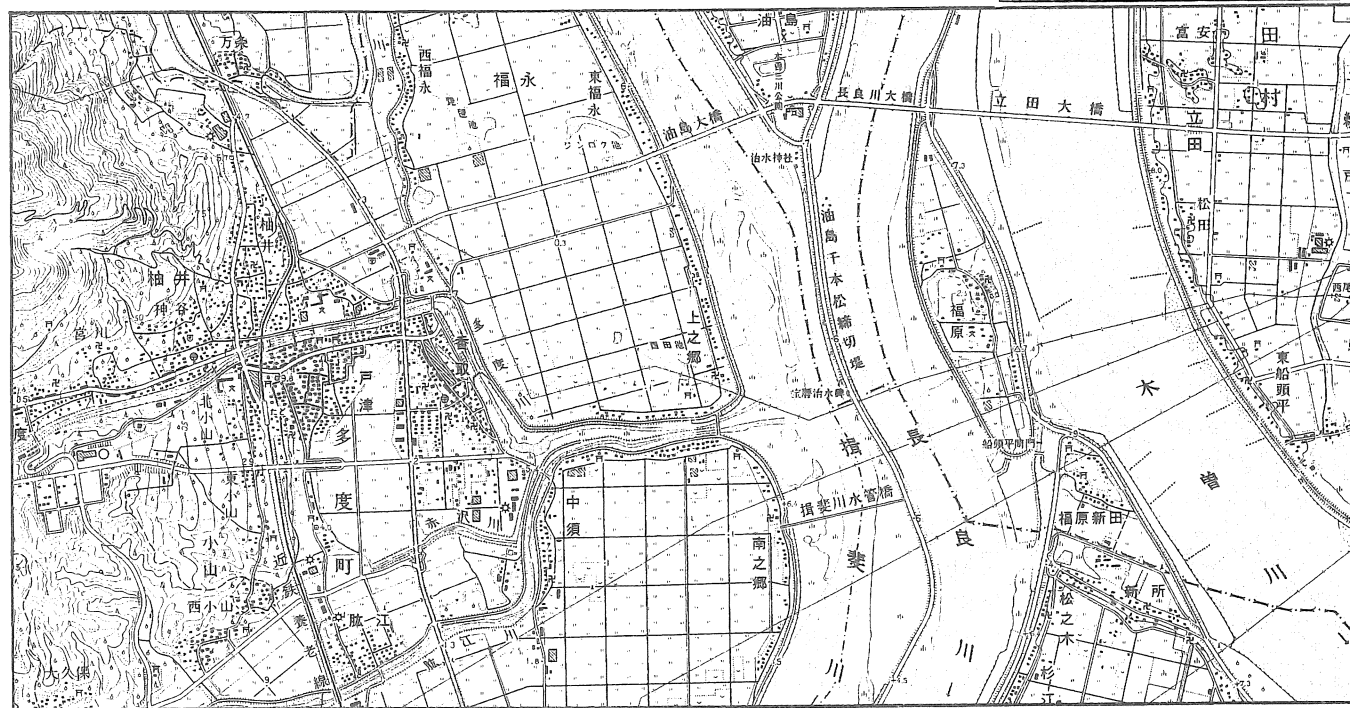
全 5 枚中の 2

(注意) 解答はすべて解答用紙に記入しなさい。解答用紙のみ提出しなさい。

ている、とのことだった。このエルニーニョ現象は、ペルー太平洋岸の海水温が高くなり、世界中に異常気象をもたらすものとして知られている。ペルーの位置を右の地図中のア～エから1つ選び、記号で答えよ。



② 下の地形図を見て、(1)～(3)の問いに答えなさい。



(注: 25000分の1地形図を70%に縮小している。)

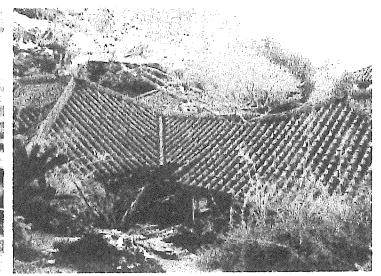
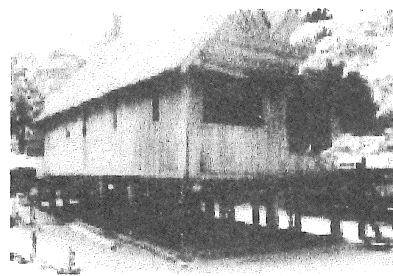
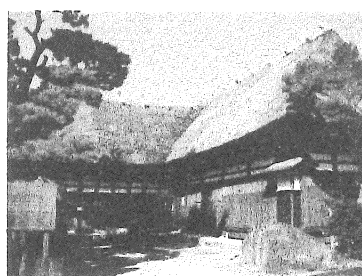
(1)この地形図は濃尾平野西部のものである。この地域特有の住居の写真をア～エから1つ選び、記号で答えよ。

ア

イ

ウ

エ



(2)この地形図中の三大河川が流れ込む湾の名称を答えよ。

(3)この地域やその周辺で見ることのできる工業に関する文のうち、誤っているものをア～エから1つ選び、記号で答えよ。

ア. 第二次世界大戦前から、陶磁器やせんいなどの工業が発達しており、一宮や西陣、多治見などが有名である。

イ. この地域の工業地帯は日本で最も工業出荷額の多いところであり、近年は民間の24時間運行空港も整備された。

ウ. 四日市では石油化学コンビナートが発達し、大気汚染が社会問題となったことがある。

エ. 豊田市をはじめ自動車工業がさかんで、エンジンはじめさまざまな関連部品の工場が位置している。

③ 次の文章は、附設中学2年生のつとむ君が、中3で完成させることになっている「卒業論文・制作」のテーマについて

先生に相談にいったときの会話を記したものである。よく読んで、後の問いに答えなさい。

つとむ: 先生、卒論のテーマが決まらず困っています。集めた資料を持ってきたので、相談にのってください。

## 平成22年度 久留米大学附設中学校 入学試験問題

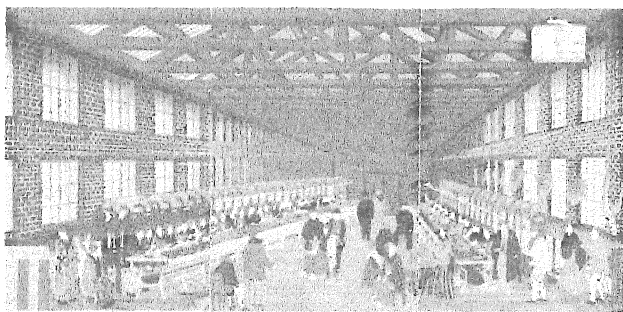
中学社会

全 5 枚中の 3

(注意) 解答はすべて解答用紙に記入しなさい。解答用紙のみ提出しなさい。

つとむ君が集めた資料 (現代語訳)

- A 南にいくと邪馬台国にいたる。①女王が都にしているところである。…男子は髪をゆい、楮の布で頭を巻いている。衣服は横広の布でただ結びたばねているだけでほとんどぬっていない。婦人は髪をさげてまげの部分折り曲げており、衣服は単衣<sup>ひとえ</sup>\*1のようにつくり、布の中央に穴をあけて頭を通す貫頭衣である。人びとは稲や苧麻<sup>ちよま</sup>\*2を植え、桑をさいばいしカイコを飼って糸をつむぎ、麻糸・絹・綿を産する。牛・馬・羊などはいない。(「魏志倭人伝」)
- B ②暑さ百度<sup>のぼ</sup>\*3以上にも昇る(紡績)工場で立ちどおしに十二時間も働いて、夜帰ってから氷水一ぱい飲みに出る自由もない……。死の幕のような気味悪いナマコ板<sup>かんとうい</sup>\*4をめぐらせた工場のへいの外へ、バンドひもに結んだフロシキにお銭つつんでおろす女工……。彼女はそうして場外の店から買い物をするのであるが、時々巡視<sup>じゅんし</sup>に発見されてこっぴどくしかられ、おまけに買った品物は没収されてしまう。(「女工哀史」)
- C 一 バテレンを密告した者にはほうびを与える。  
一 ③異国船が積んできた生糸<sup>きいと</sup>は、値段を決定してすべて五ヶ所商人に分配するようにせよ。  
一 薩摩・平戸、そのほかいずれの浦に着岸した船も長崎の生糸の値段にしたがうようにせよ。長崎で値段が決定する以前に取引してはならない。(寛永十年鎖国令)
- D およそ調は、みな近いものどうしを合わせておくこと。④絹・あしぎぬ<sup>あしぎぬ</sup>\*5・布の両方のはし、および糸・綿のつつみには、くわしく国・郡・里、戸主の姓名、年月日を記して、それぞれの国の印をもって押すこと。(「<sup>りょうのぎげ</sup>令義解」)



E

(富岡製糸場)

- F ⑤ <sup>うすもの</sup>羅<sup>のうし</sup>\*6の直衣<sup>ひとえ</sup>\*7に、単衣を着ていらっしやって、透きとおってお見えになる肌<sup>はだ</sup>が、いよいよ美しく見えるので、年老いた博士連中などは、遠くから拝見しながら涙を落として座っていた。(「源氏物語」)

(注) \*1 裏地のないきもの。 \*2 せんいがとれる草の一種。 \*3 約38℃のこと。

\*4 波状のトタン板。 \*5 せんいが太い絹糸。 \*6 薄く、透けて見えるような布地。

\*7 当時の貴族の普段着。



先生：なるほど、繊維や衣服に関するいろいろな資料を集めているけど、もっとしぼらないとね。

まず、衣服に関するテーマを考えてみようか。この絵を見てごらん。

つとむ：これは古そうな絵ですね。いつごろのものですか？

先生：これは、日本で警察制度がはじまった明治時代のものだよ。日本刀をさしてちょうちんを

さげているけど、ズボンをはいているのがわかるかな。⑥近代国家をめざした日本は、まず軍隊と警察官の制服として、洋服を採用したんだ。つとむ君たちが着ている黒い学生服も、そのころの軍服の影響で生まれているんだよ。

つとむ：そうなんですか。学生服を切り口にするとおもしろそうですね。ほかに、テーマの候補には何がありそうですか？

先生：せんい産業の歴史というテーマはどうだろうね。次のグラフを見てみて。これは、19世紀から21世紀までの日本の生糸と綿糸の生産量の変化をあらわしたものだ。ずいぶん大きな変化が読み取れるだろう。

つとむ：はげしく変化していますね。とくに、⑦1930年代までと1950年代は急成長です。

先生：せんい産業は戦前の日本にとって最も重要な輸出産業の一つだったんだ。でもその後の⑧1945年の減少は大きいね。

他にも、綿糸は⑨1920年や⑩1975年ころ、それから⑪1990年以降は大きく減少している。

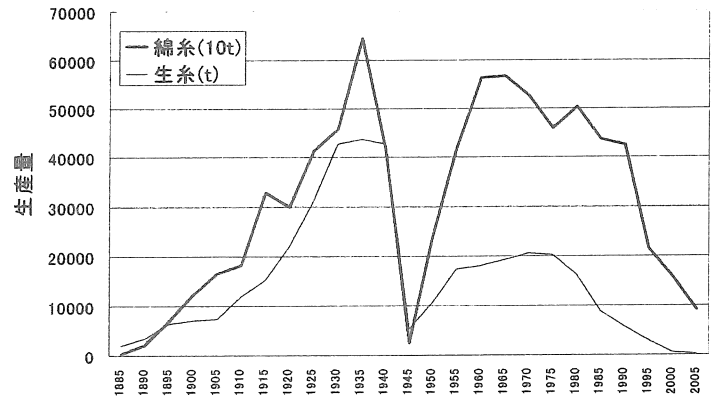
平成22年度 久留米大学附設中学校 入学試験問題

中学社会

全 5 枚中の 4

(注意) 解答はすべて解答用紙に記入しなさい。解答用紙のみ提出しなさい。

つとむ: おもしろいですね。⑫ふるさと久留米のせんい産業について、しらべてみようかなあ。



(1) 資料A～Fが示す年代にもっとも近い時期のできごとを、ア～カからそれぞれ1つずつ選び、記号で答えよ。

- ア. 廃藩置県    イ. 古墳の出現    ウ. 関東大震災
- エ. 藤原道長が太政大臣になる    オ. 平安京遷都
- カ. 島原の乱

(2) 下線部①の女王について、誤った記述をア～エから1つ選び、記号で答えよ。

- ア. この女王が中国から授けられた金印は、江戸時代に志賀島でぐうぜん発見された。
- イ. 国ぐにの間で長いあいだ戦乱が続いていたが、この女王を共に王とすることでおさまった。
- ウ. まじないをする力があり、人びとを従えた。
- エ. 死んだときには塚がつくられ、多くのどれいととも葬られた。

(3) 下線部②について、女工がその状況におかれている理由として適切でないものをア～エから1つ選び、記号で答えよ。

- ア. 産業のめざましい発達の一側で、労働者の生活が苦しくなった。    イ. とくに農村で貧しい家庭が増えた。
- ウ. 女性の地位を男性より低いとみなす考え方が強まった。    エ. 工場で働く人びとを守る法律が十分でなかった。

(4) 下線部③について、異国船が運んだ生糸はどこの国のものか、適切なものをア～オから1つ選び、記号で答えよ。

- ア. 日本    イ. イタリア    ウ. 中国    エ. インド    オ. アメリカ

(5) 下線部④について、当時の都などからたくさん出土している、文字が書かれた木の札の名前を漢字で答えよ。

(6) 下線部⑤について、当時の貴族の女性が着ていた衣服として適切なものをア～エから1つ選び、記号で答えよ。



(7) 下線部⑥について、この時期の西洋の文化を導入しようという風潮を何というか、漢字4文字で答えよ。

(8) 下線部⑦について、1930年代までと1950年代の急成長の要因を比べながら、その違いについて60字以内で説明せよ。その際、数字は2字で1字と数えてよい。

(9) 下線部⑧⑨⑩の減少について、それぞれの原因として正しい組合せをア～クから1つ選び、記号で答えよ。

	ア	イ	ウ	エ	オ	カ	キ	ク
⑧	世界恐慌	世界恐慌	世界恐慌	世界恐慌	太平洋戦争	太平洋戦争	太平洋戦争	太平洋戦争
⑨	戦後恐慌	戦後恐慌	日露戦争	日露戦争	戦後恐慌	戦後恐慌	日露戦争	日露戦争
⑩	石油危機	バブル崩壊	石油危機	バブル崩壊	石油危機	バブル崩壊	石油危機	バブル崩壊

(10) 下線部⑪は、ある国のせんい産業の急速な発展と関係している。この国の名称を書きなさい。

(11) 下線部⑫について、附設中学校がある久留米市に伝わる、18世紀末に考案された織物を何というか、その名称を書け。

(12) その後つとむ君は、「久留米のせんい産業は成長できる」という考えを証明する論文を書くことにした。その根拠としてもっとも弱いものをア～エから1つ選び、記号で答えよ。なお、それぞれの情報は適切に計画・収集・分析されている。

## 平成22年度 久留米大学附設中学校 入学試験問題

中学社会

全 5 枚中の 5

(注意) 解答はすべて解答用紙に記入しなさい。解答用紙のみ提出しなさい。

ア. 久留米の織物の試作品の好評なアンケート結果 イ. 日本のせんい産業の過去の生産量の変化の大きさを示す統計  
ウ. 久留米に似た地域3か所の最近のせんい産業の成功事例 エ. 久留米のせんい工場の独自の強さを示す実地調査成果

4 各文中の下線部(ア)～(エ)には誤りが1つずつある。誤っている語句の記号を答え、正しい語句に直しなさい。

- (1) 日本国憲法によると、憲法を改正するには、(ア)各議院で、(イ)出席議員の、(ウ)3分の2以上の賛成で国民に提案(発議)され、国民投票で(エ)過半数の賛成があれば、改正が決まることとされている。
- (2) 戦前の憲法で(ア)主権者であった天皇は、日本国憲法では国民統合の象徴であり、政治については権限を持たないとされた。天皇は憲法改正の公布などの(イ)統治行為を、(ウ)内閣の助言と承認に基づいて行う。(エ)衆議院を解散することもその仕事の一つである。
- (3) 日本の社会保障制度は、(ア)生命保険・(イ)年金保険・(ウ)雇用保険などを内容とする社会保険、生活保護、社会福祉、(エ)公衆衛生・医療からなっている。
- (4) 裁判は大きく分けると、争いごとを裁く(ア)民事裁判、犯罪人を裁く(イ)刑事裁判、行政の間違いを裁く(ウ)行政裁判の三つがある。一時期を除き、裁判官と検察・弁護士だけで裁判が行われてきたが、2009年の夏から刑事裁判に(エ)陪審員が加わることになった。

5 (1)～(3)のことがらについて誤りを含む文を1つ選び、ア～エの記号で答えなさい。

(1) 国民の権利や義務について

- ア. バリアフリーの推進、ユニバーサルデザインの普及は基本的人権の尊重を現実化するためにも重要なことである。
- イ. 健康で文化的な最低限度の生活を営む権利として知られる生存権は、日本では、第二次世界大戦後の日本国憲法になって保障されるようになった。
- ウ. 義務教育とは、親が子どもに教育を受けさせる義務ということであり、子どもが学校に行って教育を受けなければならないということではない。
- エ. 選挙権は国民が政治に参加するもっとも基本的な権利であるから、日本でも、1925年の選挙法改定の中から男女平等の普通選挙権が保障されてきた。

(2) 諸外国との関係について

- ア. 日本が大量の石油を輸入しているサウジアラビアは、コーランを聖典とするイスラム教の国である。
- イ. 2008年にアメリカ合衆国で発生した金融恐慌から始まった経済活動の悪化のため、日本からアメリカ合衆国への輸出が減少するばかりか、日本の地方自治体や政府の税収も減少した。
- ウ. 青年海外協力隊はユニセフの援助活動の一つとして、20～35才の青年を海外に派遣して技術協力する活動である。日本でも開発途上の国や地域を中心に、教育・医療・農業などさまざまな分野で展開している。
- エ. アフリカはその豊富な資源が注目を集め、中国が急速にアフリカ地域に接近しつつある。日本が日本国内でアフリカ開発会議を開いてアフリカとのつながりを確保しようとしているのは、そのためでもある。

(3) 国際連合に関して

- ア. すべての国連加盟国が人権の保障・充実に義務づけられた1948年の世界人権宣言により、アメリカ合衆国では人種差別を受けてきた黒人に参政権などの諸権利を認める公民権法がただちにできた。
- イ. 日本は、男女雇用機会均等法を制定するとともに、すでに国際連合で採択されていた女子差別撤廃条約を結んだ。
- ウ. 国際連合の会議・活動には、各国政府代表ばかりでなく、国境なき医師団などのさまざまなNGO(非政府組織)が参加している。
- エ. 戦争や紛争による難民を支援することも国連の重要な活動の一つである。国連難民高等弁務官として世界各地で活躍した緒方貞子さんの行動を通じて日本国内でもその活動が広く知られるようになった。

平成22年度 久留米大学附設中学校 入学試験問題

解答用紙

受験番号	
------	--

中学社会

(注意) 解答はすべて解答用紙に記入しなさい。解答用紙のみ提出しなさい。

(この欄には解答しない)

1	(1)	(2)			
	A名称	A位置	B名称	B位置	

(2)		(3)		(4)	
C名称	C位置	茶	米	G	

(4)		(5)	(6)	(7)
H				


2	(1)	(2)	(3)
		湾	

(1)						(2)	(3)	(4)	(5)	(6)	(7)
A	B	C	D	E	F						

(8)	

(9)	(10)	(11)	(12)

4	(1)記号	(1)語句	(2)記号	(2)語句	(3)記号	(3)語句

(4)記号	(4)語句

5

(1)	(2)	(3)